

## Římskokatolická církev v ČR a její hospodaření v roce 2020

### Představení církevního školství

#### Poznámky pro editory

**Katolická církev** je největší křesťanskou církví v České republice, matrikově k ní patří 43 % obyvatel České republiky. Typické služby církve (udělování svátostí, slavení svátků či poskytování duchovní podpory) zná 80 % populace. Tyto služby církve využívá pravidelně cca 1/3 obyvatel ČR. Zájem o duchovní aktivity v ČR roste. Ukazuje se, že jsou pro společnost stojící na křesťanském základě víc než potřebné. Základními správními jednotkami církve je 8 (arci)diecézí, v jejichž čele stojí sídelní (arci)biskupové. Vlastním místem skutečného setkávání věřících jsou však jednotlivé farnosti ve městech a obcích.

**Česká biskupská konference (ČBK)** je zastřešující orgán Římskokatolické církve v ČR. Je zřízena Apoštolským stolcem a je sborem biskupů České republiky, kteří spravují jednotlivé diecéze a společně řídí pastorační a společensky prospěšné aktivity katolické církve v ČR. V čele ČBK stojí předseda, kterým je od roku 2020 Mons. Jan Graubner.

**Česká biskupská konference** je řízovatelem Charity Česká republika. Prostřednictvím Charity naplňuje katolická církev jedno ze svých hlavních poslání, službu diakonie, tedy péči o slabé a potřebné.

Katolická církev v ČR zajišťuje svou existenci **práci pro více než 19.000 lidí**. Biskupství římskokatolické církve zaměstnávala v roce 2020 napřímo téměř 3.400 osob. Zprostředkovaně pak v regionech dává práci víc než 3.000 dodavatelům subjektů církevních lesů, dále má přes 8.600 zaměstnanců Charit a ca 4.000 osob je zaměstnaných v církevním školství. V církevních nemocnicích pracuje téměř 600 osob zdravotnického personálu. **Na území ČR působí cca 1.700 duchovních**, přes tisíc řeholnic a asi šest stovek řeholníků. Průměrná hrubá mzda kněží v roce 2020 byla 21.868 Kč.

**Roční splátka finanční náhrady** za nevydaný církevní majetek pro celou římskokatolickou církev činila v roce 2020 celkem 1,75 mld. Kč. Z toho 1,375 mld. činila výše náhrady pro diecéze římskokatolické církve a zbytek byl určen pro římskokatolické řeholní řády a kongregace. Tyto peníze, které jsou pro církev zásadní, představují pro stát jen nepatrnou položku v rozpočtu.

**P. ThLic. Ing. Stanislav Příbyl, Th.D., CSsR**, od 1. října 2016 pracuje jako generální sekretář České biskupské



konference, vede sekretariát této organizace zastřešující činnost Katolické církve v ČR a mluví za ni v médiích. Je členem kongregace redemptoristů. Vystudoval Katolickou teologickou fakultu Univerzity Karlovy v Praze. Po vysvěcení na kněze (1996) byl farářem na Svaté Hoře. V letech 2002-2011 zastával úřad provinciála pražské provincie redemptoristů. V letech 2004-2008 působil jako prezident Arcidiecézní charity Praha. Roku 2012 získal na Katolické teologické fakultě Univerzity Karlovy v Praze licenciát teologie, v roce 2014 získal tamtéž doktorát z teologie. V roce 2019 dokončil magisterské studium na Fakultě sociálně ekonomické Univerzity Jana Evangelisty Purkyně v Ústí nad Labem v oboru finance a management. V letech 2009 až 2016 byl generálním vikářem litoměřické diecéze.

**RNDr. Karel Matyska, CSc.**, ekonomický poradce ČBK; jednatel a ředitel Nemocnice sv. Alžběty Na Slupi. Vystudoval Matematicko-fyzikální fakultu Univerzity Karlovy a po studiu působil jako vědecký pracovník ČSAV v oblasti kybernetiky. Od roku 1991 založil nebo restrukturalizoval a řídil řadu společností především v odvětvích potravinářství, logistiky potravin, IT a strojírenství a zdravotnictví v ČR a na Slovensku. Dlouhodobě se zabývá financováním Katolické církve v rámci České biskupské konference a vybraných diecézí. Od roku 2019 je jednatelem společnosti Curafides, s.r.o. kterou Katolická církev založila za účelem nákupu a správy nemocnic sv. Alžběty v Praze Na Slupi a sv. Kříže na Pražském Žižkově.



**Mons. Ing. Mgr. Pavel Konzbul, Dr.**, pomocný biskup brněnský a generální vikář brněnské diecéze. Vystudoval elektrotechnickou fakultu VUT Brno, pracoval jako vědecký pracovník Ústavu přístrojové techniky AVČR. V roce 2000 dokončil studium teologie na CMTF UP v Olomouci a v roce 2003 přijal kněžské svěcení. Působil v duchovní správě, od roku 2005 ustanoven jako spirituál Biskupského gymnázia v Brně. V roce 2013 jmenován farářem katedrály sv. Petra a Pavla v Brně, členem kněžské rady brněnské diecéze a v roce 2015 III. sídelním kanovníkem Královské stolice kapituly sv. Petra a Pavla v Brně. V květnu 2016 jmenován pomocným biskupem brněnským a v červnu přijal biskupské svěcení. Je členem Komise ČBK pro katolickou výchovu (katechetická subkomise) a členem Komise pro kněžstvo.



## Církevní školy v ČR

**Církevní školy** pokrývají celé spektrum regionálního školství od MŠ po VOŠ. Na území ČR je v současné době celkem 102 církevních škol (1,8 % ze všech škol) a 50 mateřských církevních škol (1 % ze všech). 63 církevních škol (vč. MŠ) je zřizováno diecézemi (biskupství) katolické církve, 32 zřizují řády a řehole katolické církve, 54 zřizují protestantské církve (největším zřizovatelem je Českobratrská evangelická církev) a 3 školy jsou židovské.

Církevní mateřské školy v probíhajícím školním roce přijaly **2/3** uchazečů, průměr za poslední pětiletku je obdobný (66 %). Také základní církevní školy přijaly ve školním roce 2020-21 **2/3** zájemců, dlouhodobě (průměr posledních pěti let) přijímají 62 % zájemců. Církevní střední školy (mimo gymnázií) ve školním roce 2020-21 přijaly necelou **polovinu** uchazečů (46,5 %), což odpovídá i dlouhodobému průměru (49 %). Dostat se na církevní gymnázia je obtížnější, ve školním roce 2020-21 přijaly méně než **1/3** uchazečů, (dlouhodobě 35 %). Na církevní vyšší odborné školy bylo v aktuálním školním roce přijato 57 % uchazečů, což odpovídá i dlouhodobé úspěšnosti. Konzervatoř přijímá 2/3 zájemců.

Specifika a přínos církevního školství spatřují jejich zástupci především v předávání **křesťanských hodnot** (84,3 %) a v **individuálním přístupu k dětem** (74,3 %). Velkou roli hraje také **výchova a formace žáků** (57,9 %) a **rodinné prostředí** školy (60,7 %). Důležitá je samozřejmě i **úroveň** dosaženého vzdělání, **osobnostní rozvoj a rozvoj spirituality** a také vysoká motivace učitelů.





Kombinace lidského přístupu s vysokou kvalitou služeb vyžaduje větší angažovanost rodičů i vyšší zapojení učitelského sboru, ale nese své plody. **Jak se ukázalo v krizi, církevní školy jsou kromě vzdělávání schopné poskytnout žákům i kvalitní psychickou podporu a vytvořit společenství rodin, které se podporují v případě potřeby navzájem.**

Jako **největší úspěch celého obtížného období** vnímají církevní školy i školky **udržení kontaktu** s dětmi a jejich rodinami (3/4 školek a 1/2 škol). Pozitivně hodnotí také **adaptaci na situaci** (přes 40 %).

Šestnácti církevních škol se týkala **pracovní povinnost**; 94 % studentů z těchto škol se zapojilo do pomoci dříve, než jim pracovní povinnost nastala. V sociálních zařízeních se zapojilo 82 % studentů, v nemocnicích 56 %.

## Církev v době pandemie

**Pomoc v první linii:** Bohoslovci a studenti teologických fakult pomáhali přímo v jedné z pražských nemocnic, kde během dubna 2020 odpracovali (bez nároku na odměnu) celkem 12 směn, většinou v 3členných týmech, (tj. cca 180 hodin u pacientů). Také pomáhali v domovech pro seniory, v pečovatelské službě Charity, rozváželi obědy seniorům a provozovali šicí dílnu na ochranné roušky.

Mnoho kněží či celých farností organizovalo rozvoz dezinfekce a ochranných pomůcek do domovů důchodců, starým či sociálně slabým lidem. Ženy šily roušky, mladí zajišťovali hlídání dětí zdravotníkům a ostatním pracujícím. Mnozí kněží také riskovali své zdraví, aby mohli být nablízku potřebným a poskytovat útěchu a svátosti alespoň jednotlivcům. Někteří technicky zdatnější kněží dokonce sami vyráběli respirátory či ochranné štíty. „*Řekl jsem si, že bych snad dokázal vyrobit respirátor srovnatelných kvalit s těmi, které nikde nejsou. Hledání řešení a výroba trvaly asi dva týdny, nakonec jsem použil tvrdý papír, pet láhev a filtr do čističky vzduchu hepa 12. Navíc jsem filtr doplnil vrstvou celulózy s navázaným oxidem měďnatým,*“ popisuje výrobu vlastního respirátoru P. Cyril Kubánek, z farnosti Zlonice (vikariát Kladno) a dodává, že starším farníkům, kteří nebyli schopni si ji sami zajistit, nabízel i dezinfekci.

**Duchovně stále nablízku:** I v době uzavřených kostelů byla církev na straně věřících nejen s materiální, ale samozřejmě i duchovní pomocí. Mnoho kostelů zůstalo otevřeno k individuální modlitbě a řada kněží riskovala své zdraví, aby i nadále mohla být nablízku nejen svým farníkům, ale všem, kteří se ocitli z důvodu pandemie v jakkoliv nepříznivé situaci. Svátosti udíleli i navzdory možné nákaze.

Individuální duchovní služby fungovaly po celou dobu pandemie. Obrovským způsobem vzrostla poptávka po službách nemocničních kaplanů, kterých má katolická církev v Česku celkem 104. Otevřené kostely stály církev nemalé náklady, zatímco příjmy ze sbírek kvůli omezení počtu návštěvníků bohoslužeb radikálně klesly.

Katolická církev poskytovala během pandemie také duchovní a psychologickou pomoc po telefonu napříč celou republikou. Desítky kněží se dobrovolně dali k dispozici, aby se na ně, aspoň po telefonu, mohli obracet věřící se svými dotazy, problémy, obavami. Telefonickou duchovní pomoc poskytovali i dva biskupové Tomáš Holub a František Radkovský. „*Telefonická intervence tohoto charakteru se*

snazila nabídnout pomoc všem lidem, kteří v daném období potřebovali podporu, povzbuzení, zprostředkování konkrétní pomoci nebo se jen sdílet s těžkostmi, které na ně či jejich rodinu dopadaly," říká Marcela Kořenková, která zajišťovala tuto službu v Olomouci. Mezi hlavními problémy se podle ní vyskytovaly pocity úzkosti, osamocení, strach z nemoci a smrti nebo obava z budoucnosti.

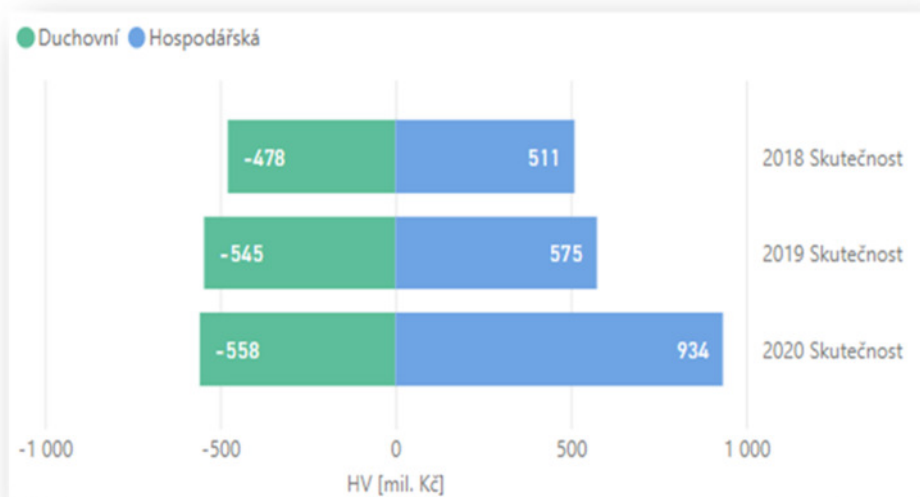
## Hospodaření detaily

Zisk z hospodářské činnosti dlouhodobě pokrývá větší výdaje na hlavní (tzv. duchovní) činnost, tj. na služby církve pro věřící i širokou veřejnost, a to i přes snižování státního příspěvku a problémy s výpadky příjmů v dosledku pandemie nebo kúrovcové kalamity v předchozích letech.

Dlouhodobé investice a výnosy z lesního hospodaření přinesly zisky, a tak v roce 2020 přispěly k hospodářskému výsledku +376 mil. Kč.

typ entity / činnost	2018	2019	2020	2020 vs. 2019 (rozdíl)
Duchovní	-478	-545	-558	-12
Hospodářská	511	575	934	359
<b>HV po zdanění celkem</b>	<b>33</b>	<b>29</b>	<b>376</b>	<b>347</b>

4



## Příjmy diecézí

- Dary, sbírky: 751 mil. korun / - 6,6 % / - 53 mil.
  - z toho kostelní sb. 336 mil./ - 192 mil. / -36 %
- Dotace provozní: 909 mil. korun / - 81 mil. / - 9 % (čerpání z různých zdrojů, kofinancování apod.)
- Státní příspěvek na činnost: 670 mil. / -6,25 % / - 44 mil.
- Roční splátka náhrady 1.375 mil. / + 28 mil. / + 2,1%
- Výnosy z hospodářské činnosti (tržby) 2.803 mil / + 141 mil. / + 5,3 %

- Ostatní výnosy (přijaté příspěvky mezi složkami; tržby za vlastní výkony – pohřby, křty, aj.; úroky; zúčtování fondů) 751 mil.

### Výdaje diecézí

- Osobní náklady 959 mil. / snížení 10 mil / -1,1%
- Pastorece (křty, svatby, pohřby, nemocnice, ...) 620 mil. / zvýšení + 9 mil. / +1,5%
- Opravy kostelů, klášterů a dalších církevních staveb 1.416 mil. / snížení - 127 mil / - 8,2 %
- Školství 132 mil. / zvýšení 27 mil / + 25 %
- Sociální a zdravotní projekty 68 mil. / snížení 19 mil. / - 22,5 %
- Kultura 35 mil. / zvýšení 11 mil. / + 44 %
- Investice do nemovitého majetku vč. lesů a zemědělství 846 mil. / snížení o 167 mil. / - 16 %
- Finanční investice (obchodovatelné; etické investování) 1.036 mil. / zvýšení 578 mil./ + 126 %
- Odvedená daň z příjmu 170 mil. / zvýšení o 89 mil / + 107 %

### Hospodaření v regionech

- Lesy, polnosti, rybníky: Katolická církev v ČR se stará o více než 160 tis. ha zemědělské a lesní půdy, z toho ca 33 tis. ha tvoří pole a polnosti. Spravuje také desítky rybníků.
- Nemovitosti: Od sametové revoluce bylo v ČR postaveno 62 nových kostelů.
- Drobné podnikatelské záměry (pivovary, nakladatelství, ...)
- Církevní turistika (ubytování, gastroslužby, prohlídky)

**Klíčová je práce pro lidi v regionech, lokální rozvoj a péče o lesy a polnosti.**

5

### Finanční investice

- různorodé investice, etické podnikání
- sdružování finančních prostředků z diecézí do jednotlivých investic
  - Fond Katolické církve (podfond výnosový, růstový a nemovitostní)
  - Agricola Isidor

Základní info k 31.8.2021:

růstový fond	investováno	1 467 mil	
	výnosnost p.a. od počátku	9,6%	p.a.
výnosový fond	investováno	265 mil	
	výnosnost p.a. od počátku	4,1%	p.a.

**Cílem hospodaření je získávat prostředky na rozšiřování aktivit na poli duchovní a společensky prospěšné činnosti.**

Na dani z příjmu jsme v roce 2020 odvedli 169,5 milionu korun, na ostatních daních a poplatcích 51 milionů korun.

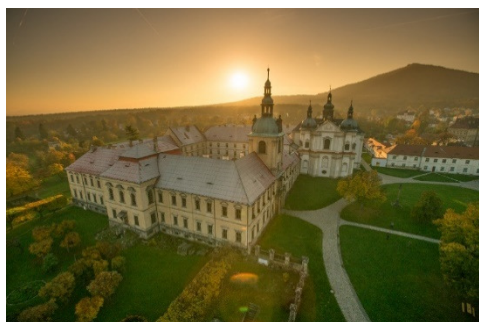


## Příklady z diecézí (2020)



Rekonstrukce dominikánského kláštera v Českých Budějovicích, biskupství přispělo částkou 16,4 mil. Kč v roce 2020.

Rekonstrukce přízemí Arcibiskupského gymnázia v Kroměříži, Arcibiskupství olomoucké v roce 2020 přispělo částkou 33,2 mil. Kč.



Klášter Osek: na revitalizaci přispělo Litoměřické biskupství částkou 42,4 mil. Kč.

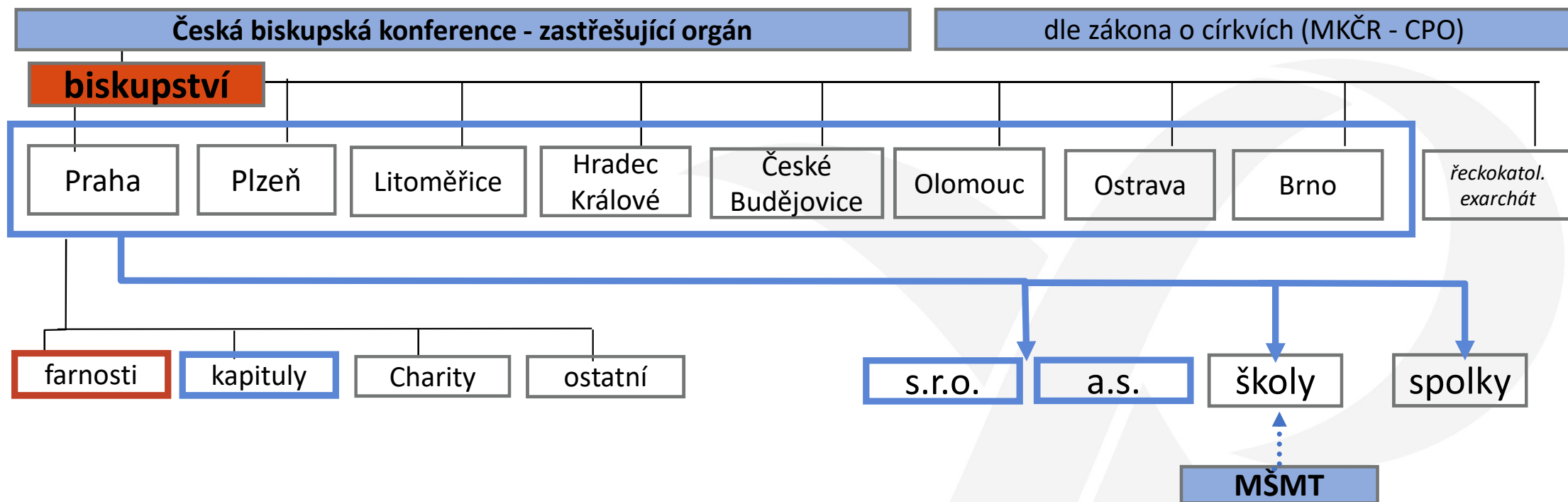
6

Rekonstrukce budovy Biskupského gymnázia „Kostka“ v Hradci Králové, zřízení odborných učeben pro výuku polytechnických předmětů. Biskupství v roce 2020 investovalo 53,5 mil. Kč.



Revitalizace a zpřístupnění zahrad NKP Petrov, Brno. Biskupství v roce 2020 vložilo 12,5 mil. Kč.

# Struktura katolické církve v ČR



Katolickou církev tvoří velké množství církevních právnických osob. V ČR je celkem 8 diecézí (řízeny biskupstvími).

K církvi patří i řeholní společnosti (mužské a ženské), tzv. řády, které mají svou míru nezávislosti. Jsou sdruženy ve své vlastní konferenci jako samostatné právní subjekty.