



ČESKÁ BISKUPSKÁ KONFERENCE



Představení hospodaření Římskokatolické církve v ČR za rok 2016

Praha, 23. 11. 2017

Motto: „Církevní peníze jsou vidět.“

P. ThLic. Stanislav Příbyl, Th.D., CSsR
generální sekretář České biskupské konference

„Naším posláním je, kromě jiného, pomáhat bližním a pozitivně přispívat k životu společnosti a místních komunit, ve kterých působíme. Ať už přímo, či zprostředkovaně, naši hospodářskou činností.“



Mons. Tomáš Holub

biskup plzeňský, předseda ekonomicko-právní komise
České biskupské konference

„Chceme být stabilním prvkem v dnešní uspěchané společnosti, a to na všech úrovních. Od duchovního života jednotlivce až po jistotu zaměstnání a dobrého zacházení.“



RNDr. Karel Matyska CSc.

ekonomický poradce ČBK

„Naše finanční investice podléhají přísným etickým pravidlům. Preferujeme investice do společností podnikajících eticky a udržitelným způsobem. Věříme, že i tím můžeme přispívat ke zlepšování života společnosti.“



Hospodaření diecézí římskokatolické církve – náklady a investice 2016

Na co diecéze římskokatolické církve v ČR vydávají peníze:

- Náklady na hlavní činnost (služby církve), mzdy zaměstnanců **2 615 mil. Kč**
- Náklady a investice na společensky prospěšné aktivity (vzdělávání, zdravotní a sociální projekty, péče o kulturní dědictví) **903 mil. Kč**
- Investice do hospodářských aktivit (zemědělství, lesnictví, nemovitosti, vlastní podnikání) **1 098 mil. Kč**
- Finanční investice (etické investování) **176 mil. Kč**

Jedná se o úhrn dat za všechny diecéze římskokatolické církve za rok 2016.

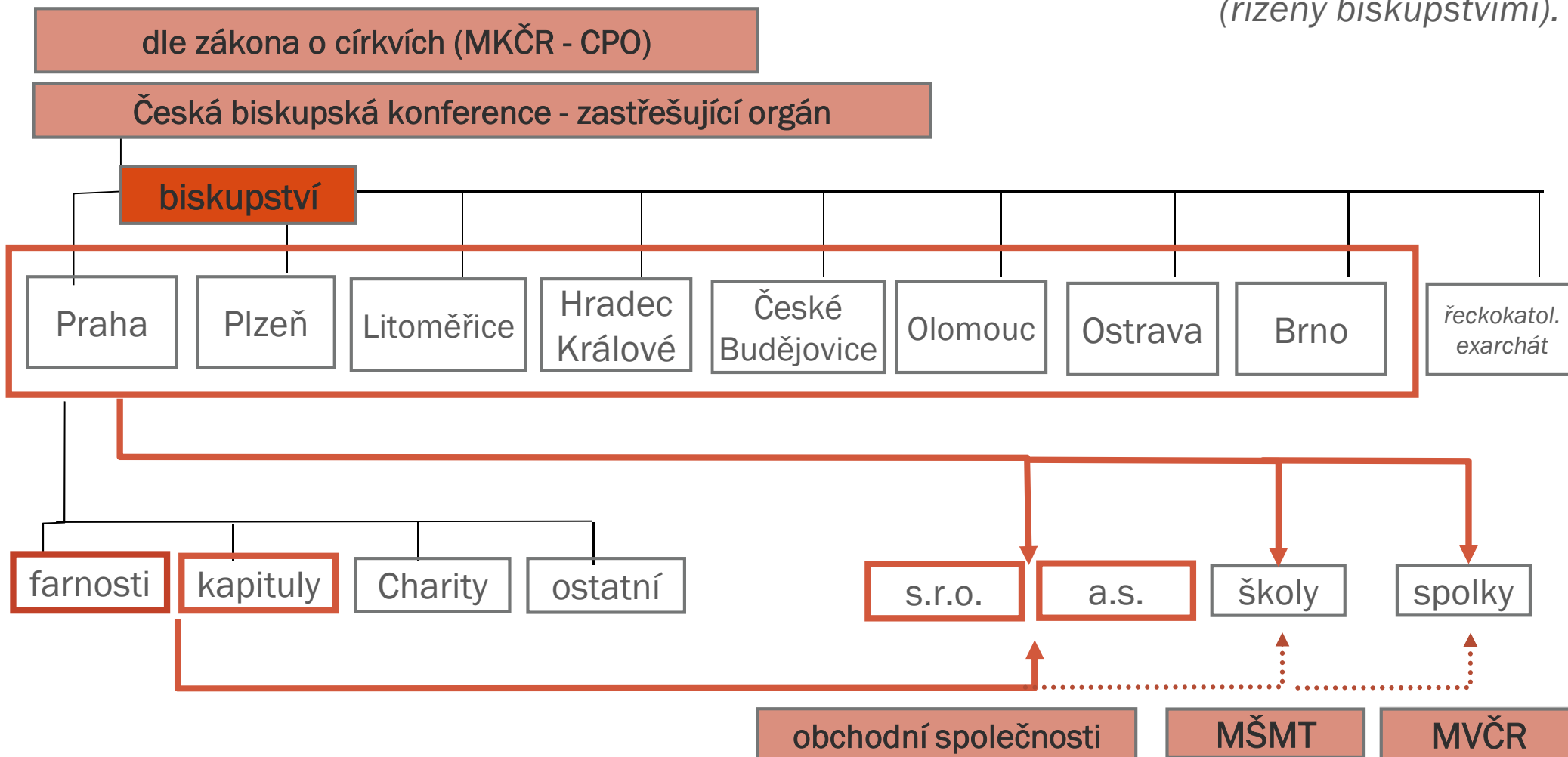
(Neobsahuje výdaje a náklady řádů a kongregací, apoštolského exarchátu řeckokatolické církve a nezávislé hospodaření školských zařízení, zdravotnických zařízení a Charit.)

Hospodaření diecézí římskokatolické církve v roce 2016

- Výnosy z vlastního hospodaření církve vzrostly o 11 % na 1,4 miliardy Kč.
- Z hospodaření jsme vytvořili hospodářský výsledek 112,5 milionů Kč.
- Na všech daních jsme odvedli téměř 114 milionů Kč.
- Vynaložili jsme téměř miliardu korun na společensky prospěšné aktivity.
- Zvýšili jsme investice do nemovitého majetku o 625 milionů Kč.

Základní informace o Katolické církvi v ČR

Katolickou církev tvoří velké množství církevních právnických osob. V ČR je celkem 8 diecézí (řízeny biskupstvími).



K církvi patří i řeholní společnosti (mužské a ženské), tzv. řády, které mají svou míru nezávislosti. Jsou sdruženy ve své vlastní konferenci jako samostatné právní subjekty.

Miliarda na výdaje ve společenském zájmu

Kde všude peníze pomáhají?

školství, projekty v oblasti zdravotní a sociální péče, kultura
(zejména péče o kulturní dědictví)

přímé výdaje – neobsahuje mzdy lidí, kteří se na činnosti podíleli

Přispíváme ke vzdělané společnosti

- V roce 2016 vynaložily diecéze římskokatolické církve na školství a vzdělávání úhrnem 155 milionů Kč.
- Římskokatolická církev v ČR zřizuje prostřednictvím diecézí nebo farností 60 škol a školských zařízení, od mateřských škol až po gymnázia.
- Dalších 39 škol a školských zařízení mají na starosti řády a kongregace (jejich výdaje nejsou v uvedených investicích zahrnuty).
Celkem se jedná o 99 zřízených subjektů.



Přispíváme ke vzdělané společnosti

Příklady investic diecézí v roce 2016:

Kroměříž: Oprava Arcibiskupského gymnázia

Kompletní rekonstrukce historické budovy gymnázia, které navštěvuje více než 300 studentů, vyjde na 140 milionů korun. V roce 2016 činila investice do oprav 36 milionů, letos dalších 35 milionů korun.



Moravské Budějovice: Mateřská škola Jabula

V nové mateřské škole postavené brněnským biskupstvím pracují pedagogové s dětmi metodou Franze Ketta, která je zaměřena na celistvý rozvoj dětské osobnosti, včetně duchovního rozměru. Celkové náklady na stavbu dosáhly 18 milionů korun.



Přispíváme ke vzdělané společnosti

Příklady investic řádů a kongregací:

Praha 4: MŠ, ZŠ a gymnázium sv. Augustina

Rekonstrukce bývalého kláštera sester Notre Dame a jeho přestavba na moderní augustiniánskou školu a školku vyjde přibližně na 40 milionů korun. Jde o první augustiniánskou školu v ČR, která funguje podle modelu podobných škol ve světě.

Brno: Školní sportovní areál sv. Josefa

Nové moderní sportoviště slouží přibližně tisícovce žáků a studentů Cyrilometodějské církevní základní školy a Cyrilometodějského gymnázia a střední odborné školy pedagogické v Brně. Jejichž zřizovatelem je Česká provincie Kongregace sester sv. Cyrila a Metoděje.



Staráme se o potřebné a nemocné

- Celkové přímé náklady a investice diecézí římskokatolické církve na projekty z oblasti zdravotní a sociální péče v roce 2016 činily 20 milionů korun.
- Církevní Charity v roce 2016 provozovaly téměř 2 000 služeb, evidovaly více než 135 000 klientů a zaměstnávaly téměř 7 800 osob.
- Sociální a zdravotnické péči se věnují také jednotlivé řády a kongregace. Jejich projekty nejsou zahrnuty v uvedených výdajích.



Staráme se o potřebné a nemocné

Příklady investic diecézí v roce 2016:

Podpora provozu Charit

biskupství Litoměřické:
rekonstrukce Ubytovny sv. Dismas, Stráž pod
Ralskem, pro osoby propuštěné z výkonu
trestu, výdaje v r. 2016 ve výši 1,3 mil. Kč



Staráme se o potřebné a nemocné

Příklady z praxe (řády a kongregace):

Nemocnice Milosrdných sester sv. Karla Boromejského v Praze

Jedna ze tří církevních nemocnic v ČR a jediná církevní nemocnice s akutní zdravotní péčí. Nabízí kapacitu 190 lůžek a ročně je zde vyšetřeno 50 000 pacientů a provedeno téměř 2 000 operací.

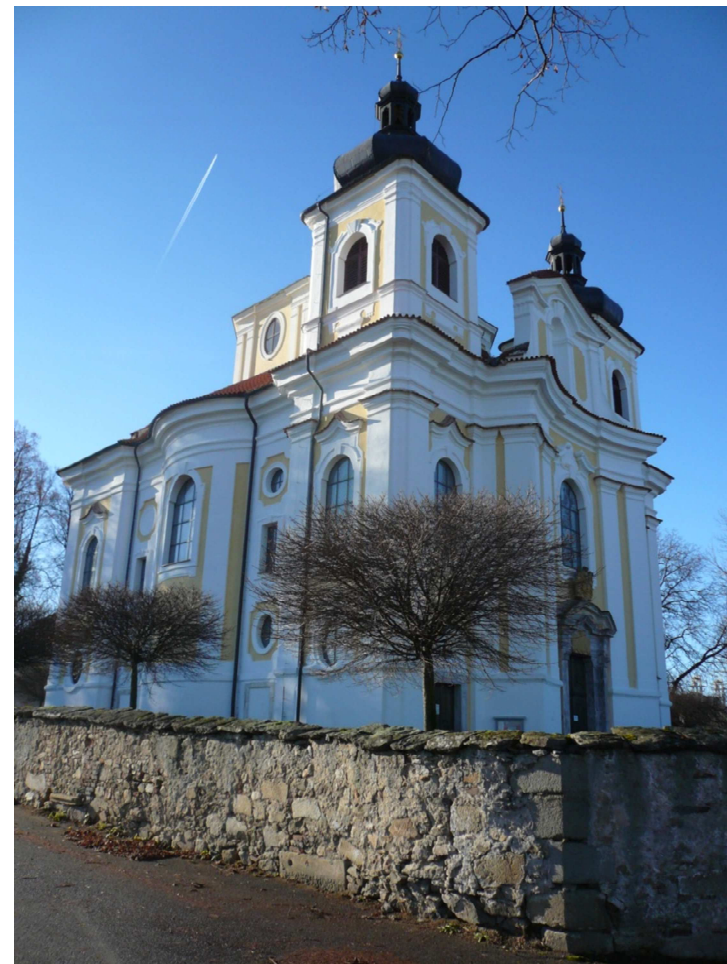
„Pochopení, něha a trocha citlivého humoru, který může odlehčit tíživou situací: i to jsou naše důležité pracovní nástroje.“



Pečujeme o kulturní krajinu

- Římskokatolická církev v ČR spravuje více než 7 tis. kostelů a kaplí, z toho je víc než 6,5 tis. historických objektů, převážně kostelů a kaplí. Diecéze celkem při péči o tyto objekty v roce 2016 vynaložily 704 milionů Kč.
- Tak velké množství památek nelze udržovat pouze z církevních zdrojů. Opravy kulturních památek jsou spolufinancovány ze státního a krajských rozpočtů a ze soukromých sbírek.
- Snažíme se také čerpat z EU fondů.

Řadu oprav historicky cenných objektů financují přímo řády a kongregace (není zahrnuto ve výše uvedených výdajích).



Pečujeme o kulturní krajinu

Příklady oprav kulturních památek:

Oprava Kostnice v Sedlci

Investice ve výši 13 milionů korun

Obnova a rehabilitace kostela sv. Jakuba v Kutné Hoře

Investice ve výši 28 milionů korun

Kostel Panny Marie Sněžné, Rokycany

Oprava fasády kostela: 1,5 milionu korun

Kostel sv. Anny, Karlovy Vary-Sedlec

Restaurování stropních maleb: 1,6 milionu korun

Budujeme síť turistických stezek, poutních cest,
klášterních stezek - služba turistům

www.cirkevneturistika.cz

www.klasterni-stezky.cz



1,1 miliardy do budoucí samostatnosti
a do rozvoje regionů

Podnikáme a investujeme do rozvoje regionů

- Všechny diecéze dohromady investovaly v roce 2016 do nemovitého majetku (včetně zemědělské a lesní půdy) a hospodářských aktivit celkem 902 milionů korun.
- Hospodaříme na více než 150 tis. ha zemědělské a lesní půdy.
- Hospodaříme udržitelným způsobem, jde nám o zdraví lesů a půdy.
- Jde nám o rozvoj regionu:
 - vytváříme pracovní místa
 - spolupracujeme s místními dodavateli a zpracovateli
 - jsme stabilním prvkem regionu

Podnikáme a investujeme do rozvoje regionů

- Jihočeské katolické lesy s.r.o.
- Diecézní lesy Litoměřice s.r.o.
- Lesní správa Arcidiecéze pražské
- Plzeň - spravují jednotlivé farnosti
- Diecézní lesy Hradec Králové
- Biskupské lesy diecéze ostravsko-opavské
- Arcibiskupské lesy a statky s.r.o

Také některé řády a kongregace investují v oblasti zemědělství (není zahrnuto ve výše uvedených výdajích).



Podnikáme a investujeme do rozvoje regionů

Příklady investic diecézí v roce 2016:

Farma Moravský Beroun

Poskytuje práci 19 lidem.

V roce 2016 investovala více než 7 milionů korun.

Hospodaří na 991 ha, z toho je cca 650 ha trvalých travních porostů a 341 ha orné půdy.

Ročně vyprodukuje přibližně 60 tun hovězího a telecího masa a sklídí přibližně 700 tun obilovin a luštěnin.

Do budoucna se připravují generální opravy posklizňové linky a stájí či směny pozemků vedoucí ke zvětšení zemědělsky obdělávané plochy obhospodařované farmou.



Podnikáme a investujeme do rozvoje regionů

Obora Hukvaldy

Jedna z nejstarších obor v ČR, letos oslavila 450 let své existence. Investice do obnovy obory v roce 2016 činily více než 10 milionů korun.

Opravovala se například oborní zeď, která je národní kulturní památkou, nebo lesní cesty v oboře.

V oboře je umožněn komerční lov dančí a mufloní zvěře či rybaření.



Vlastní podnikatelské záměry

- Investice v roce 2016 ve výši 19,6 mil. Kč.

Příklad: Církevní turistika

Síť turistických stezek, poutních cest, klášterních stezek (nový podnikatelský záměr)

www.cirkevnuturistika.cz, www.klasterni-stezky.cz

- téměř 50 ubytovacích zařízení pro turisty a poutníky
- Investice biskupství brněnského v roce 2016 činila 550 tis. Kč.

(Řadu podnikatelských záměrů realizují také jednotlivé řády a kongregace. Jejich činnost není do těchto výdajů zahrnuta.)



www.cirkevnuturistika.cz/# 67% Poutní místa Ubytování

Fara sv. Rozálie, Horní Vestonice

Cíl cesty Vyhledat

Program penzionu Panský dům v Rožmitále pod Třemšínem
Vyberte si váš kurz, přednášku, workshop, duchovní obnovu.
Přijďte, dáme vám pokoj

Poklady brněnské diecéze
Poznávací hra pro jednotlivce, skupiny a rodiny
Zapojte se také

Církevní turistika přináší nové poutní trasy
Podívejte se na nové Poutní trasy, které jsme pro vás připravili.
Prozkoumejte poutní trasy

Podnikáme a investujeme do svého hospodaření

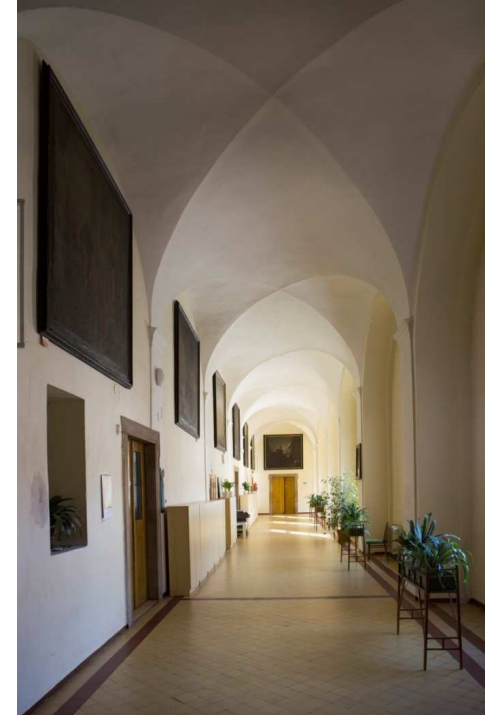
Příklady projektů řádů a kongregací:

Domov Panny Marie, zámek Štěkeň

Nabízí 100 lůžek ve 25 pokojích, domácí stravu a možnost pohovořit si o duchovních věcech i všedním životě se sestrami Congragatio Jesu, které jsou provozovatelem domova.

Trapisté - Opatství Nový Dvůr

- plně samostatná ekonomická jednotka
- výroba kosmetiky a potravin
- nákup pastvin a lesů a jejich vlastní obhospodařování
- podpora společensky prospěšných aktivit a organizací



Pomáháme lidem dobře žít

- Vytváříme pospolitost, podporujeme duchovní život a rozvoj společnosti.
- Pomáháme budovat vzdělanou a slušnou společnost.
- Pečujeme o slabé, osamocené a nemocné.
- Jsme dobrým a významným zaměstnavatelem, podporujeme regionální hospodaření.
- Staráme se o naši krajinu:
 - Zušlechťujeme lesy, staráme se o půdu s ohledem na věčnost.
 - Opravujeme historické památky.

Církev jako zaměstnavatel

- Mzdy duchovních a civilních zaměstnanců biskupství zabývajících se duchovní činností v roce 2016: 914 milionů Kč
- Cca 3 200 přímých zaměstnanců jednotlivých biskupství po celé ČR (včetně duchovních)
- V ČR aktuálně působí cca **1 700 duchovních**, průměrná hrubá mzda je 19 281 Kč/měsíc (o 7 % více než v roce 2015).
- Církví zřizované charity zaměstnávají cca 7 800 lidí.
- Ve školách zřizovaných Církví působí okolo 2 800 učitelů a minimálně cca 1 000 zaměstnanců.

Hospodaření diecézí římskokatolické církve – finanční zdroje 2016

Z čeho diecéze římskokatolické církve v ČR získávají peníze:

- Výnosy z vlastního hospodaření 1 402 mil. Kč (+141 mil.)
- Splátka finanční náhrady za nevydaný majetek 1 301 mil. Kč
- Státní příspěvek na činnost církve 848 mil. Kč (-44 mil.)
- Dary a kostelní sbírky 806 mil. Kč
- Ostatní (dotace, pojistné plnění aj.) 666 mil. Kč
 - daň z příjmu 68 mil. Kč
 - hospodářský výsledek po zdanění 112,5 mil. Kč

Jedná se o úhrn dat za všechny diecéze v roce 2016.

(Neobsahuje příjmy a finanční zdroje řádů a kongregací, apoštolského exarchátu řeckokatolické církve a hospodaření školských zařízení, zdravotnických zařízení a Charit.)

Kam putují naše finanční investice

- K 31. 7. 2017 činil celkový objem spravovaných prostředků Katolického fondu více než 1 mld. Kč.
 - katolické fondy
 1. *růstový – správce ČSOB Asset Management*
 - Ke 31. 12. 2016 obhospodařoval majetek ve výši 771 milionu Kč
 - Výnos v roce 2016 činil 6,8 %
 - Celkový výnos od založení činil 6,3 % p. a.
 2. *výnosový – správce Česká spořitelna*
 - Ke 31. 12. 2016 obhospodařoval majetek ve výši 209 milionu Kč
 - Výnos v roce 2016 činil 4,0 %
 - Celkový výnos od založení činil 3,2 % p. a.
 3. *nemovitostní – vznikl v průběhu roku 2017*
- Všechny katolické fondy se řídí etickým kodexem, který neumožňuje investice do oborů, které neodpovídají morálním principům církve (zbrojní nebo tabákový průmysl...)

Děkujeme za pozornost!

Více informací na:

www.cirkev.cz



církev.cz
Katolická církev v ČR

Použité fotografie: diecéze ŘKC, Člověk a víra

ČLOVĚK
& VÍRA