

# Zpráva o činnosti

Pracovní skupina České biskupské  
konference pro odhad počtu věřících  
v České republice

Zpracování kvalifikovaného odhadu počtu  
věřících v České republice

© Odbor Analýz církevních dat České biskupské konference, Praha 2020

## Obsah

|  |   |
|--|---|
| 1. Východiska činnosti pracovní skupiny.....           | 3 |
| 2. Složení skupiny a cíl činnosti .....                | 3 |
| 3. Zdroje dat, metoda.....                             | 4 |
| Zhodnocení využitelných údajů.....                     | 5 |
| Základní metodika dopočtu.....                         | 6 |
| Výpočet, dopočet, tvorba odhadů (aplikace metody)..... | 6 |
| Zpracování kvalifikovaného odhadu .....                | 7 |
| 4. Výstupy.....  | 8 |
| 5. Závěry .....  | 9 |

## 1. Východiska činnosti pracovní skupiny

Katolické církvi v České republice doposud chyběly základní údaje o počtu věřících. Existující odhady se různily, stejně jako exaktní čísla o tom, jak velkou část populace katolíci v ČR představují a koho církev v ČR reprezentuje, případně zastupuje. S postupujícím zaváděním nových předpisů v oblasti GDPR se potřeba znát počty věřících a církví evidovaných lidí přesněji a mít k dispozici i agregovaná data stala ještě naléhavější (např. kvůli evidenci údajů v jednotlivých farních matrikách).

Do současnosti disponovala katolická církev pouze odhady počtu katolíků žijících na území jednotlivých diecézí, které biskupství dodávají pro Svatý stolec skrze *Annuario Statisticum Ecclesiae*. Tyto odhady byly založeny na historických údajích a deklaraci náboženské příslušnosti ve výzkumech veřejného mínění. Pro pastorační účely a personální zajištění duchovní správy používaly diecéze často pouze údaje z ankety mezi účastníky bohoslužeb, která se koná jednou za 5 let s cílem odhadnout počet katolíků, kteří pravidelně navštěvují nedělní mše svaté.

Média, samospráva a akademická pracoviště používala doposud nejčastěji výsledky deklarativního přihlášení k církvi při Sčítání lidu, domů a bytů v roce 2011<sup>1</sup>. Přestože 45 % sčítaných na nepovinnou otázku týkající se náboženského vyznání neodpovědělo, údaj o hlásících se k Římskokatolické církvi bývá prezentován jako celkový počet katolíků v České republice. Přitom se jedná pouze o deklaratorní a nepovinné přihlášení k církvi, podobně jako je tomu ve výzkumech veřejného mínění, zjišťujících vztah k víře či církvi, jejichž zjištění nejsou zcela srovnatelná.<sup>2</sup>

Z pohledu sociologických výzkumů a statistického zjišťování je věřícím osoba, která se jako věřící deklaruje, a to bez ohledu na to, zda je pokřtěna nebo zda aktivně participuje na náboženském životě (účast na bohoslužbách, zapojení do společenství věřících apod.). Deklaraci lze i nadále sledovat prostřednictvím výzkumů, které si pravidelně katolická církev nechává zpracovat (IBRS 2016, 2018) nebo skrze výzkumná data nezávislých agentur (např. STEM).

Z pohledu katolické církve je katolíkem *pokřtěná osoba (kánon 204 CIC)* a záznam o křtu je zanesen do farní matriky (výše zmiňovaná povinná evidence). Evidence pokřtěných osob zapsaných ve farních matrikách je sice přesná, v České republice však neexistuje v elektronizované a centralizované podobě. Údaje jsou sice zaznamenávány, donedávna však nebyly souhrnně zpracovávány ani za jednotlivé roky natož v čase. Data nejsou ani standardně aktualizovaná o udělené svátosti (biřmování, sňatek), rovněž ve farních matrikách není zaznamenaná smrt pokřtěného. Výsledkem je absence souhrnného čísla, které by byl možné každý rok aktualizovat pomocí nových záznamů.

## 2. Složení skupiny a cíl činnosti

**Pracovní skupina složená z církevních sociologů a zkušených statistiků si dala za cíl připravit metodický postup pro tvorbu kvalifikovaných odhadů počtu žijících katolíků na území ČR a tyto**

<sup>1</sup> V době vzniku pracovní skupiny nebyla ve věcném záměru SLDB 2021 plánovaná otázka na náboženské vyznání. V době prezentace výsledků se začaly objevovat hlasy o znovažazení otázky a její zařazení je součástí zákona o SLDB 2021.

<sup>2</sup> Při výzkumných šetřeních často dochází k nedůslednému rozlišování pojmů víra, vyznání, náboženské přesvědčení a církevní příslušnost. Výsledky těchto výzkumů se různí a je patrná souvislost s tím, co otázka obsahuje, jak je položena, jaká je nabídka odpovědí a kde je otázka v dotazníku položena.

**odhady zpracovat, tak aby bylo možné stanovit kvalifikovaný odhad k datu a tento průběžně každoročně aktualizovat.**

Skupina byla ustavena v červnu 2017 a poté se scházela až do finalizace metodiky a zpracování výsledků v říjnu 2019. Skupina fungovala ve složení:

Ing. Jiřina Růžková, CSc. - demografka, bývalá ředitelka odboru statistiky obyvatelstva Českého statistického úřadu, zodpovídala za Sčítání lidu, domů a bytů 1991 a 2001, je autorkou řady statí a analýz o obyvatelstvu České republiky.

PhDr. Ing. Ladislav Pištora - dlouholetý tiskový mluvčí ČSÚ, autor mnoha analýz o náboženském vyznání z dat SLDB.

P. PhDr. Radek Tichý, Ph.D. et S.L.D. - absolvent sociologie na FSV UK, kněz, vyučující liturgiky na KTF UK, redaktor a editor webových stránek Liturgie.cz, aktivně působí v duchovní správě.

PhDr. Kateřina Pulkrábková - absolventka sociologie na FSV UK se zaměřením na sociologii rodiny, vedoucí odboru analýz církevních dat České biskupské konference se zkušenostmi s prací v PR agenturách a odborech komunikace.

Mgr. Daniel Chytil - absolvent sociologie na FSV UK, 12 let působil na ČSÚ a vedl oddělení Specifických statistik obyvatelstva (migrace, rovné příležitosti, pracovní síly), v současnosti analytik odboru analýz církevních dat ČBK.

### 3. Zdroje dat, metoda

4

Pracovní skupina nejdříve vytvořila přehled všech dostupných zdrojů a evidencí náboženského vyznání a církevní afiliace. Zkoumala metodologické možnosti sběru dat o víře a vyznání, resp. jejich kombinaci s již existujícími zdroji a následně vyhodnotila využitelnost údajů z dostupných zdrojů. Pro tvorbu výpočtu zvolila následně přístup, který nejvíce odpovídá evidenčnímu pojetí církevní příslušnosti, a to s maximálním využitím dostupných zdrojů evidence v kombinaci se standardizovanými demografickými postupy k doplnění chybějících údajů.

Klíčovými zdroji dat se staly dostupné evidence jednotlivých církevních matrik. Matriková evidence nicméně není díky historickým i sociálním souvislostem kompletní ani provázaná na další životní události. V České republice není matriková příslušnost k církvím spojená s žádným administrativním úkonem vázaným na samosprávu či státní správu, jako je v některých zemích např. církevní daň s evidencí plátců. Farní matriky se s obecními protínají pouze v případě církevní svatby, která je podle zákona č. 89/2012 Sb. platná i civilně. Absence centrální evidence pokřtěných propojitelná s registrem obyvatelstva je důvodem, proč neexistuje statistický údaj o počtu katolíků. Farní matriky sice obsahují záznamy o křtech, ale nejsou digitalizované a není v nich systematicky zanesen záznam o úmrtí. Navíc některé farní matriky byly poškozeny či ztraceny při rušení a slučování farností. Proto nelze pouze prostým shromážděním dostupných matrik získat exaktní a aktuální číslo žijících pokřtěných v ČR.

Řadu údajů lze doplnit daty z archivu Státního úřadu pro věci církevní (inventáře na <http://www.badatelna.eu/fond/1910/inventar/>) a Národního archivu nicméně ani tyto dokumenty nelze z pochopitelných důvodů považovat za úplné a ani ony nenabízejí využitelné statistické přehledy pokřtěných. V církevních matrikách z tohoto období jsou pochopitelné mezery, řada matrik chybí zcela. Digitalizované v krajských archivech jsou jen některé záznamy starší než 100 let.

Naproti tomu jako za velmi validní a zároveň dostupný zdroj dat, ze kterého lze vycházet, jsou pravidelné roční přehledy o počtech osob, které během kalendářního roku přijaly v jednotlivých diecézích křest. Diecéze shromažďují na svých kuriích údaje o pokřtěných osobách systematicky, vždy kalendářní rok zpětně. Většina diecézí má systematizované údaje cca 50 let zpátky. Údaje byly již shromažďovány a zpracovány i některými studenty pro diplomové práce (např. Marek Sklenář, 2001). Tyto údaje posloužily pracovní skupině jako klíčový zdroj pro zpracování výpočtu kvalifikovaného odhadu.

Dalším klíčovým zdrojem se stala studie ze Sborníku archivních prací (Václav Babička - Vývoj katolické religiozity v českých zemích v letech 1949-1989), která nabízí téměř kompletní přehledy pokřtěných od roku 1967 až do konce 80. let. Autor zde čerpal záznamy z archivů Státního úřadu pro věci církevní a ministerstva kultury - Sekretariátu pro věci církevní, které lze považovat za velmi detailní a do značné míry reálné.

Posledním klíčovým zdrojem se staly statistické údaje ČSÚ o náboženském vyznání, které poskytují výsledky sčítání lidu DO roku 1950. SLDB od roku 1991 zjišťují náboženské vyznání jako deklaratorní údaj, nicméně v roce 1950 a předchozích letech odráželo náboženské vyznání vyplňované při sčítání evidenční záznamy v osobních dokladech, podobně jako např. národnost či rodinný stav čili odpovídalo tomu, zda je dotyčný pokřtěn či nikoliv. Vzhledem k tomu, že tento údaj byl povinně evidován v občanském průkazu, jsou údaje o počtech věřících (ve smyslu pokřtěných) z těchto sčítání velmi validní.

## Zhodnocení využitelných údajů

5

Vzhledem k dostupným datům se klíčovou komponentou pro výpočet staly údaje o počtech pokřtěných v jednotlivých letech od roku 1967 až do současnosti a evidence počtu věřících prostřednictvím SLDB v době první republiky až do roku 1950, a to v následující podobě:

- Odbor analýz církevních dat při ČBK disponuje kvalitními a harmonizovanými údaji o provedených křtech v jednotlivých letech od roku 2007 do současnosti.
- Za období 1994 - 2006 jsou dostupné téměř kompletní údaje o provedených křtech z jednotlivých diecézí.
- Určení počtu ročně pokřtěných za období před rokem 1994 proběhlo kombinací a vzájemným porovnáním dvou dostupných zdrojů, a to údaje od roku 1967 zpracované ve Sborníku archivních prací (Václav Babička – Vývoj katolické religiozity v českých zemích v letech 1949-1989) a údaje o křtech z diecézních archivů mezi lety 1967 -1975 zpracované p. Sklenářem (diplomová práce P. Marka Sklenáře, SDB). Vzájemné porovnání bylo využito pro validaci získaných dat.
- Statistické přehledy náboženského vyznání obyvatelstva ze sčítání lidu v letech 1950, 1930, 1921.

Nedostatečně datově pokryté je období před rokem 1967, kdy údaje za počty křtů jsou z výše uvedených zdrojů dostupné pouze za ojedinělé roky. Ani dokumenty z archivů státních i církevních orgánů nenabízejí využitelné informace. Pro toto období byla členy skupiny navržena metoda vycházející z demografické projekce obyvatelstva, která však neprojektuje scénáře možného budoucího vývoje, ale snaží se zpětně rekonstruovat průběh v minulosti. Za období, kdy nejsou dostupné údaje o celkovém počtu pokřtěných, byl sestaven odhad podílu pokřtěných na narozených, opřený o záchytné body, kterými jsou počty pokřtěných v ojediněle dostupných letech (1954 a 1955) v návaznosti na údaje ze statistických přehledů náboženského vyznání obyvatelstva ze sčítání lidu v letech 1950, 1930 a 1921.



## Základní metodika dopočtu

Cílem pracovní skupiny bylo odhadnout reálné počty aktuálně žijících pokřtěných katolíků, při využití dostupných zdrojů o počtu pokřtěných v jednotlivých letech v kombinaci s údaji o obyvatelstvu. Toho bylo dosaženo následujícím způsobem:

- i) určení podílu pokřtěných z živě narozených v daném roce a
- ii) určení žijících osob odpovídajícího věku v roce 2018 podle statistiky obyvatelstva Českého statistického úřadu.

**Podílem počtu křtů dětí na narozených bylo vypočteno procento pokřtěných z narozených v daném roce, kterým byl vynásoben počet žijících odpovídajícího věku k 1. 7. 2018.**

Kvůli nedostupnosti dat a problematičnosti nevyhnutelných datových modelů a dopočtů nebyly záměrně zohledňované následující církevně-demografické jevy:

*Migrace vnitřní i vnější* - statistiky za mezinárodní migraci za období před rokem 1990 nejsou souhrnně dostupné. Novější data (zejména v případě vystěhovalých občanů ČR) také nezachycují reálný stav. Ani dílčí využitelná data nelze metodologicky čistě propojit s virtuální populací pokřtěných, kdy by bylo třeba tvorby odhadů, zda struktura „pokřtěnosti“ migrujících se liší či neliší od celkové populace. Mezi vystěhovalými v době totality byla nepochybně část pokřtěných, na druhou stranu od 90. let převažuje kladné saldo migrace a přistěhovalí jsou zčásti ze zemí s dominantním zastoupením katolíků (Slovensko, Polsko). Podobně mezikrajské stěhování pokřtěných kvůli absenci záznamu o křtu v civilních matrikových údajích nelze vázat na změnové (tokové) údaje demografické statistiky.

*Křty starších dětí a dospělých* - údaje o křtech osob starších jednoho roku jsou systematicky a srovnatelně dostupné až od 90. let. Z dílčích údajů z předchozích let je patrné, že křty dětí nad 1 rok a dospělých představovaly pouze jednotky procent z celkového počtu pokřtěných. Z vícezdrojového porovnání dostupných údajů bylo verifikováno, že jsou zahrnuty v čísle, které bylo použito jako základ pro výpočet podílu pokřtěných na narozených v daném roce. Křty osob starších jednoho roku zvyšují "míru pokřtěnosti" v roce, kdy přijaly křest a nejsou pochopitelně zastoupeni ve věku odpovídajícím roku jejich narození, který není znám. Ve výsledku může dojít k nevýznamnému ovlivnění výpočtu pokřtěných v případech, kdy je věková skupina žijících pokřtěných v prvním roce života výrazně jiná než skupina, do které pokřtěný ve vyšším věku svým rokem narození patří.

## Výpočet, dopočet, tvorba odhadů (aplikace metody)

Z důvodu výše popsaného rozdílného charakteru vstupních dat byl odhad počtu katolíků ke střednímu stavu obyvatelstva ČR v roce 2018 rozdělen na dvě věkové skupiny a vytvořen pro tyto skupiny samostatně. Jedná se o skupiny obyvatel ve věku do 52 let a nad 53 let (včetně).

U obyvatel do 52 let věku se jedná o výpočet založený na téměř kompletních vstupních datech o počtech křtů. Odhad celkového počtu pokřtěných ve věku nad 53 let byl vzhledem k absenci údajů o počtech křtů za jednotlivé roky počítán ve třech demografických variantách (nízká, střední, vysoká), kdy byly odhadnuty podíly pokřtěných v jednotlivých letech před rokem 1966 s opřením o údaje z let 1954 a 1955. Před rokem 1951 je odhad podílu pokřtěných odvozen od zastoupení obyvatel hlásících se ke katolické církvi ve Sčítání lidu a vychází ze tří různých předpokladů, jak katolíci nechávali křtít potomky.

Vysoká varianta zpětné projekce přepokládá, že všichni vyznávající katolickou víru své děti nechají pokřtít. Jinými slovy, podíl pokřtěných na narozených je stejný jako zastoupení katolíků v cenzu.

Střední a nízká varianta předpokládají mezigenerační pokles matrikové příslušnosti k církvi, vycházející z intercenzálních změn a údajů za dostupné roky. Střední varianta byla použita pro kalkulaci odhadu počtu katolíků ve věku nad 53 let.

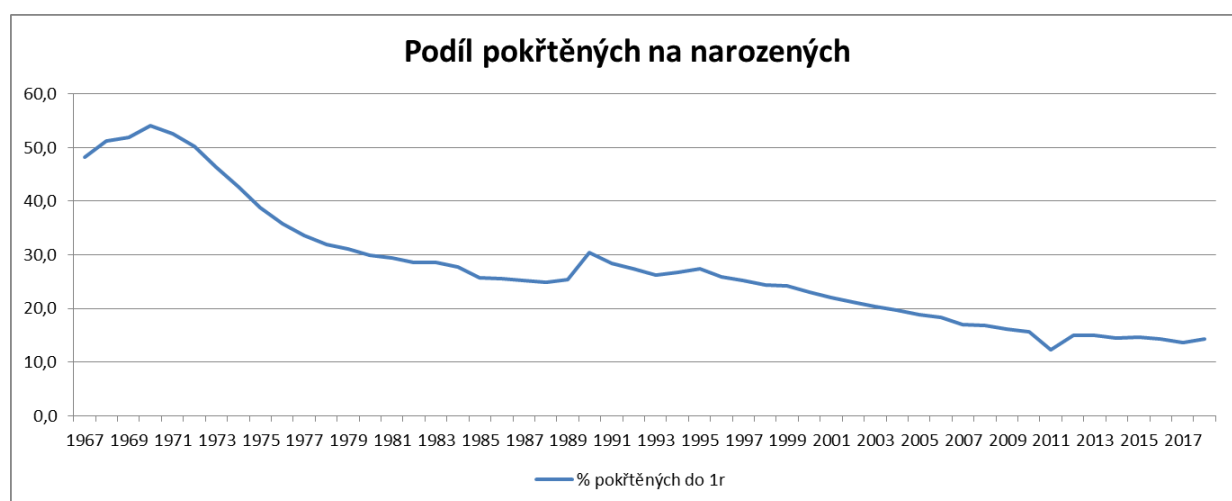
## Zpracování kvalifikovaného odhadu

### Obyvatelé do 52 let - práce s daty podle kvality

Míra „pokřtěnosti“ obyvatel do věku 52 let (narození po roce 1967), je vypočítána z kompletních podkladů o počtu pokřtěných. Do roku 1993 vycházejí z práce Václava Babičky (Vývoj katolické religiozity v českých zemích v letech 1949-1989) a jsou doplněna diecézními daty sebranými Markem Sklenářem. Za toto období nejsou zvláště zpracovávány údaje o pokřtěných ve věku nad 1 rok, neboť tyto údaje nebyly v čase a mezi diecézemi srovnatelně dostupné a křty starších představovaly jen zlomek z pokřtěných. Data za pokřtěné v letech 1994 - 2006 jsou již dostupná z údajů shromážděných Českou biskupskou konferencí a pokřtění nad 1 rok za toto období byli do koeficientu pokřtěnosti započítáni. Od roku 2007, kdy jsou údaje za diecéze plně harmonizované, byli pokřtění ve vyšším věku, vzhledem k velké spolehlivosti dat, připočtení k získanému počtu žijících katolíků v jednotlivých letech.

Pozitivní migrační saldo po roce 1990 způsobilo, že v jednotkách věku je v populaci více osob, než odpovídá počtu narozených daného věku. Koeficientem pokřtěnosti je násoben aktuální počet obyvatel podle jednotek věku, tedy včetně těch, kteří se v České republice nenarodili. Vycházíme přitom z předpokladu, že se podíl pokřtěných katolíků v populaci migrantů od osob narozených v ČR významně neliší.

7

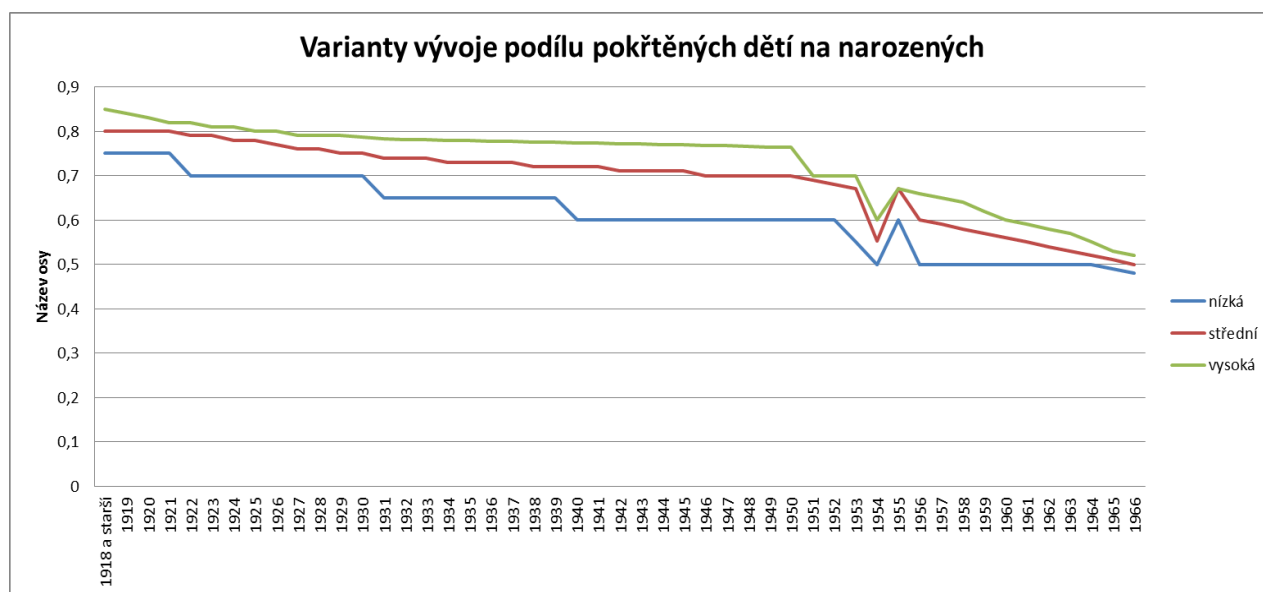


### Obyvatelé nad 53 let

U narozených před rokem 1950 byla jejich příslušnost ke katolické církvi odvozována z cenzů. V roce 1921 katolíci představovali 82 % obyvatel, v roce 1930 to bylo 78,6 % a v roce 1950 svou příslušnost k římskokatolické církvi nahlásilo 76,4 % sečtených. Roky mezi těmito opěrnými body byly dopočtem pokryty tak, aby byl pokles mezi cenzu simulován rovnoměrně.

Vysoká varianta předpokládá, že všichni hlásící se ke katolické církvi v cenzu, nechají v následujících letech pokřtít své děti, resp. procento pokřtěných novorozenců odpovídá úrovni religiozity v daném období (viz zelená křivka v grafu). Střední a nízká varianta zobrazená v grafu simulují různou míru poklesu přenosu církevní afiliace rodičů na děti v podobě křtu. Nízká varianta pracuje s údajem odpovídajícím sníženému koncovému koeficientu dekády.

U narozených mezi lety 1951-1967 předkládáme podobně jako v období před rokem 1950 tři varianty vývoje, které navazují na cenzus 1950 a možné trendy pokřtěnosti z něj vycházející. Z archivních zdrojů jsou dostupné pouze roky 1954 a 1955, které se mezi sebou výrazně liší. Do modelu byly zapracovány s tím, že ve střední i nízké variantě je rok 1955 považován za výjimečně vysokou hodnotu. Naopak ve vysoké variantě je outlierem rok 1954 s nižší počtem pokřtěných. Konec modelovaného období se napojuje na koeficient pro rok 1967 (48,3 % pokřtěných), který je však nižší než v následujících 4 letech (průměr 52,5 % pokřtěných). Z toho důvodu nelze model považovat za optimistický či nadhodnocující pokřtěné.



## 4. Výstupy

Při aplikaci metody na obě věkové skupiny určené dostupností údajů o křtech, bylo dosaženo následujících výsledků:

U obyvatel do 52 let podíl katolíků pokřtěných do 1 roku činí 29 %. S přičtenými pokřtěnými ve věku nad jeden rok od roku 1990 získáme 31,4 %. Jedná se tedy o 1 985 tis. katolíků pokřtěných do 1 roku a s přičtenými pokřtěnými v pozdějším věku jde o 2 147 tis. žijících katolíků do 52 let v České republice ke střednímu stavu obyvatel v roce 2018.

V případě obyvatel ve věku nad 53 let představuje počet odhadovaných katolíků v nízké variantě 2 150 tis. osob (56,3 % pokřtěných), ve střední variantě 2 444 tis. (64 %) a ve vysoké variantě 2 615 tis. (68,5 %) žijících katolíků nad 53 let v roce 2018.

**Součtem výsledků odhadu pokřtěných v obou věkových kategoriích (do 52 a nad 53 let) činí počet žijících pokřtěných osob:**

- v nízké variantě 4 297 tis. osob, tedy 40 % obyvatel ČR
- ve střední variantě 4 591 tis. osob, tedy 43 % obyvatel ČR
- a ve vysoké variantě 4 766 tis. osob, tedy 45 % obyvatel ČR



**Při použití střední varianty se jedná o 43 % pokřtěných katolíků v populaci ČR. Ve věku do 52 let je zastoupení 31 %, ve věku nad 53 let pak 64 % matrikových katolíků.**

## 5. Závěry

Katolická církev získává ve výsledku činnosti pracovní skupiny kvalifikovaný odhad o počtu osob, které přijaly křest a matrikově patří ke katolické církvi. Vzhledem k používaným údajům o víře a náboženském vyznání se výsledek může jevit jako číslo vysoké. Týká se však matrikových záznamů a nikoli deklarované či praktikované víry. Zahrnuje celou žijící populaci, ve které se projevují nejen trendy posledních desetiletí, ale všechny historické a politické vlivy, které zažili nejstarší z žijících.

Podle dostupných dat neměl na pokles počtu katolíků významný vliv ani vznik církve československé po vyhlášení státní suverenity, ani 2. světová válka a odsun německého obyvatelstva. Výrazná sekularizace přicházela pozvolna od 50. let a nejvíce se projevila během 70. let, kdy klesaly křty u dětí, jejichž rodiče ještě byli z větší části v 50. letech pokřtěni, ale absence náboženské výchovy a svobody vedla k oslabení víry při jejím přenosu na další generaci. Pozdější přenos matrikového katolictví se již tolik nezpomalil a v posledním desetiletí je stabilní.

Největší ztráta spojení s církevní afiliací je právě u těch, kteří neměli náboženskou výchovu v době komunismu a kteří svou víru skrývali či obětovali pro „klidný život“ a nepředali svým potomkům. Sekularizace v českých zemích proběhla o několik desetiletí dříve než v západních zemích, přesto je katolický základ v naší populaci dosud poměrně silný.

Získaný kvalifikovaný odhad lze pravidelně aktualizovat vždy k poslední dostupné věkové struktuře obyvatel. Lze předpokládat, že se podíl pokřtěných bude snižovat, jak budou umírat nejstarší věkové ročníky narozené před nástupem komunismu, pokud výrazně nevzrostou křty v následujících letech.

Získaný kvalifikovaný odhad nedoporučuje využívat pro zpřesnění diecézních odhadů (před rokem 1990 resp. 1975), protože zahrnutí migrace vzhledem k absenci lokálních dat není možné. Data, která slouží jako podklad pro výpočet, nejsou kompletní údaje podle diecézí, pouze za celou republiku. Také míra vnitřního stěhování v rámci ČR je natolik vysoká, že použití metody vztažení podílu pokřtěných na žijící obyvatelstvo diecézí (které jsme schopni určit) by bylo na úrovni diecézí značně nepřesné (příliš velká statistická chyba).

Podobně nedoporučujeme celkový kvalifikovaný odhad využívat k bilancování počtu žijících pokřtěných pomocí údajů z evidencí Úkonů duchovní zprávy o křtech a pohřbech. Křty sice představují nově pokřtěné, ale už je nelze (kromě křtů dětí do 1 roku) přiřít ke konkrétnímu věku. Problém tkví zejména v počtech pohřbů, kde neexistuje matriková provázanost. V současné době navíc dochází k tomu, že ne všichni zemřelí katolíci mají katolický pohřeb. Podíl církevních pohřbů na celkovém počtu zemřelých činí 19 %, na odhadovaném počtu zemřelých pokřtěných 27 %. Téměř ¾ zesnulých, kteří matrikově patřili ke katolické církvi, tedy pravděpodobně nemá církevní pohřeb.