

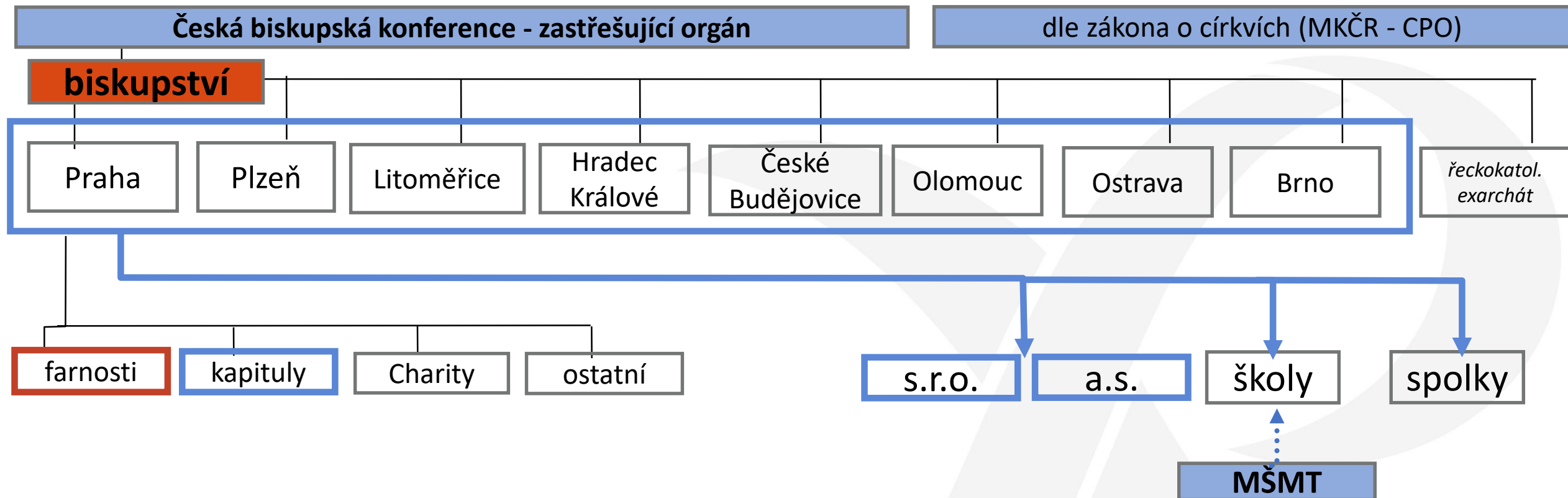
Hospodaření římskokatolické církve v roce 2022

Představení katolických médií

Praha, 23.11.2023

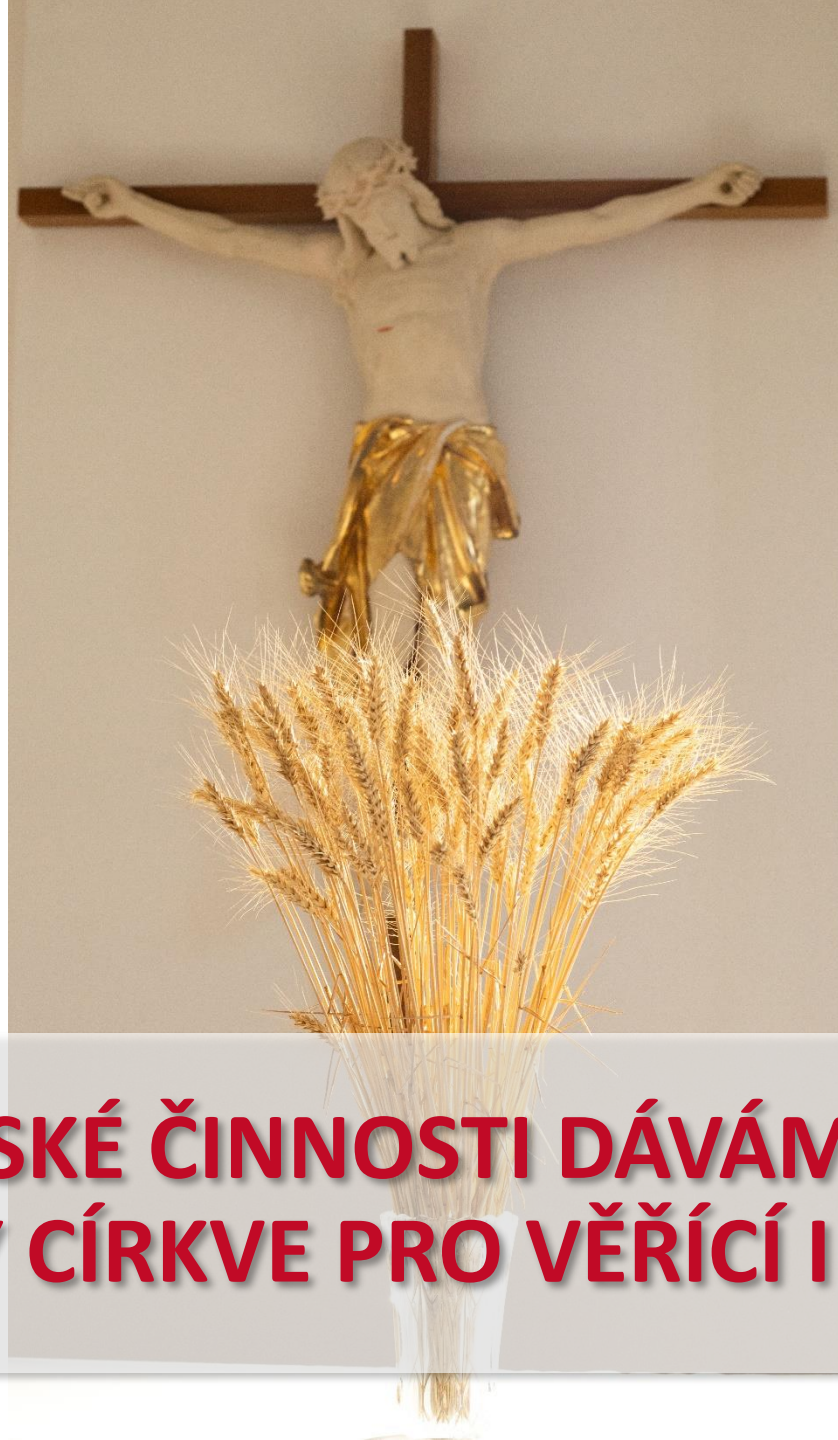
Motto: Vyděláváme na naši službu.

Struktura katolické církve v ČR



Katolickou církev tvoří velké množství církevních právnických osob. V ČR je celkem 8 diecézí (řízeny biskupstvími).

K církvi patří i řeholní společnosti (mužské a ženské), tzv. řády, které mají svou míru nezávislosti. Jsou sdruženy ve své vlastní konferenci jako samostatné právní subjekty.



**ZISK Z HOSPODÁŘSKÉ ČINNOSTI DÁVÁME NA HLAVNÍ
ČINNOST (SLUŽBY CÍRKVE PRO VĚŘÍCÍ I VEŘEJNOST)**

Služby církve pro veřejnost

Celkové výdaje na hlavní (=duchovní) neziskovou činnost 2022:
3,367 miliardy Kč

- Pastorce (duchovní činnost): **927 mil.**
 - Bohoslužby, duchovní péče, křty, svatby, pohřby, kaplanská služba, aj.
- Osobní náklady **977 mil.**
- Další výdaje na společensky prospěšné aktivity **1 546 mil.**
 - Péče o kulturní krajinu (obnova a opravy církevních staveb): **1 332 mil.**
 - Přímé příspěvky církevním školám z diecézí: **152 mil.**
 - Zdravotní a sociální projekty: **34 mil.**
 - Kulturní projekty, zpřístupnění památek: **28 mil.**

Hospodářský výsledek

- Zisk z vedlejší (hospodářské) činnosti pokrývá ztrátu z hlavní neziskové činnosti.

Hospodářský výsledek celkem

+1 044 mil. (meziročně + 397 mil.)

EBITDA celkem

+1 934 mil. (meziročně + 535 mil.)

Hospodářský výsledek

	Hlavní činnost (neziskové a duchovní služby) 2022	Rozdíl oproti 2021	Vedlejší (hospodářská) činnost 2022	Rozdíl oproti 2021
Výnosy	2 750 mil.	+143 mil.	7 027 mil.	+ 902 mil.
Náklady	3 367 mil.	- 174 mil. (zvýšení)	5 367 mil.	- 473 mil. (zvýšení)
EBITDA	- 385 mil.	+ 6 mil.	2 318 mil.	+ 526 mil.
Hospodářský výsledek	- 617 mil.	- 31 mil.	+ 1 660 mil.	+ 429 mil.



CÍRKEV SLOUŽÍCÍ

Struktura příjmů a výdajů diecézí římskokatolické církve v ČR

Příjmy diecézí 2022

- Dary 424 mil. korun /+ 59 mil./ + 17 %
- Kostelní sbírky 436,6 mil. /+ 128 mil./ + 41 %
- Dotace provozní 629 mil. /- 123,7 mil./ -16,4 %
čerpání z různých zdrojů, kofinancování ap.
- Státní příspěvek 580 mil. /- 44,6 mil./ - 7,1 %
- Roční splátka náhrady 1 459 mil. /+ 48,7 mil./
+ 3,5 %
- Hospodářská činnost (tržby za vlastní výkony) 4
644 mil./+ 553 mil./+ 13,5 %

Výdaje diecézí 2022

- Osobní náklady 977 mil. /+ 42 mil./ + 4,5 %
- Opravy kostelů a dalších církevních staveb 1 332 mil./+ 29 mil. /
+ 2,2 %
- Školství 151 mil./+ 117 mil./ + 437 %
- Sociální a zdravotní projekty 33,5 mil./+ 12,9 mil./ + 62 %
- Kultura 28,5 mil./- 8,1 mil./ - 22 %
- Pastorece (duchovní služba, křty, svatby, pohřby)
927 mil. /+ 239 mil./ + 35 %
- Investice do nemovitého majetku vč. lesů a zemědělství
701 mil. /+ 126 mil./ +22 %
- Finanční investice 933 mil. /+ 64 mil./ + 7,4 %
- Odvedená daň z příjmu 312 mil./+ 82,7 mil./+ 36 %

Příjmy a výdaje řeholních společenství nejsou zahrnuty.



ČESKÁ
BISKUPSKÁ
KONFERENCE



O LIDECH A PRO LIDI



Lidé v církvi

Práce pro 20 000 lidí.

- Přímo pro diecéze a dceřiné společnosti pracuje 4185 osob.
- Na území ČR působí ve duchovní správě cca 1600 kněží, z toho řeholních 460)
- 9 235 zaměstnanců církví zřizovaných Charit;
- 3 000 a více zaměstnanců lesních dodavatelů
- 4 000 a více osob zaměstnaných v církevním školství, z toho 2 700 učitelů;
- 620 zaměstnanců v církevních nemocnicích



ČESKÁ
BISKUPSKÁ
KONFERENCE



LOKÁLNÍ HOSPODAŘENÍ FINANČNÍ INVESTICE

VIRA

Investice na zajištění vlastní budoucnosti

- Náhrada ve výši 1 458,6 mil. korun pro diecéze
 - Cílem je investovat náhradu na zajištění budoucnosti
- Investice na hospodářskou činnost 2 mld. korun
 - Nemovitosti
 - Lesy, polnosti
 - Finanční investice do vlastního podnikání i obchodovatelné
- Společné investice - Katolický fond a podfond – vlastní kapitál 1,9 mld.
- Mechanismy solidarity mezi diecézemi

Lokální hospodaření

- Působení v zemědělství a lesnictví
 - 110 tis. ha lesů
 - 57 tis. ha polí
 - 2,2 ha rybníky
- Péče o svěřený majetek (viz výdaje opravy památek = péče o kulturní krajinu)
- Regionální podniky, stálý zaměstnavatel v regionech, spolupráce na místní úrovni (kraje, obce)

Katolická média

14.–20. listopadu 2023

Katolický týdeník

Aktuální
vydání
46

Předchozí vydání

45 | 44 | 43

Hledat



Zpravodajství

Téma

Publicistika

Perspektivy

Liturgie / Homilie

Rozhovor

Doma

Diecéze

Přílohy



Nezištná pomoc i v těžkých dobách

Z DOMOVA

Podzimní sbírka potravin o uplynulém víkendu vynesla rekordních 624 tun zboží. Češi tak darovali nejvíce potravin a drogerie v historii. Díky darům zákazníků obchodů a obchodních řetězců se podařilo naplnit sklady potravinových bank. Sběrka probíhala ve více než dvou tisícovkách prodejen v celé zemi a pomáhalo s ní na pět tisíc pomocníků z...

Z vydání doporučujeme



O každém dokázal říct dobré slovo

Z DOMOVA

Zemřel Karel Schwarzenberg, politik evropského formátu a výrazná osobnost veřejného života. Na svátek sv. Martina, v sobotu 11. listopadu, zemřel ve Vídni po delší hospitalizaci ve věku 85 let Karel Schwarzenberg, hlava starobylého šlechtického rodu a jedna z nejvýraznějších osobností české listopadové politiky. „Pomáhal nám...



Katmedia

Karmelitánské nakladatelství (KNA)

- Založeno v roce 1991 řádem karmelitánů, od roku 2019 vlastněno Českou biskupskou konferencí, od roku 2022 součástí Katmedia, s.r.o.
- 3 miliony výtisků, 2200 vydaných titulů, 21 edičních řad
- 11 Karmelitánských knihkupectví
- e-shop na portále cirkev.cz

Katolický týdeník

- Vychází od roku 1990
- 28 tis. výtisků týdně
- Přehled o dění (nejen) v katolické církvi v ČR, zahraničí a Vatikánu, publicistika, názory, diecézní zpravodajství
- digitální verze na portále cirkev.cz



ČESKÁ
BISKUPSKÁ
KONFERENCE

Děkujeme za pozornost!

Další informace najdete na
www.cirkev.cz

V prezentaci byly použity fotografie: kolektiv autorů Člověk a víra.